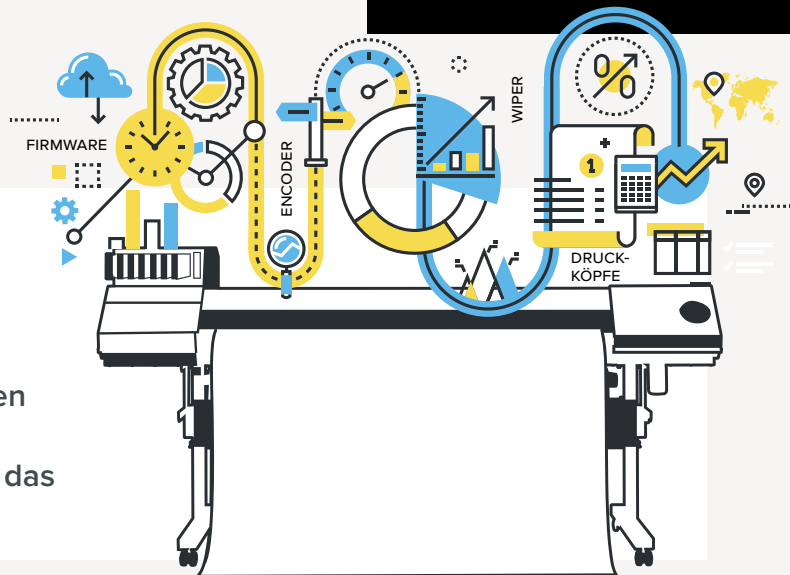


# Roland

## WARTUNGSLEITFADEN FÜR TINTEN- STRAHLDRUCKER

Es ist wichtig, dass Sie Ihre Ausrüstung in bestmöglichem Zustand halten. Hierzu bietet Roland einige Tipps zur Wartung von Tintenstrahldruckern an, die Ihnen dabei helfen sollen, das Ausfallrisiko zu verringern, einen geringeren Energieverbrauch zu erzielen und das Beste aus Ihrer Maschine herauszuholen.

Besuchen Sie [www.rolanddg.eu](http://www.rolanddg.eu)  
für weitere Informationen



# 0. EINLEITUNG

## GRUNDLAGEN

**Ihre Roland-Maschine ist ein Präzisionsgerät.** Setzen Sie sie niemals übermäßigen Kräften oder Stößen aus. Stecken Sie niemals grundlos Ihre Hand oder Finger in die Abdeckung, die Anschlüsse für Tintenbeutel oder andere interne Bereiche der Maschine. Die Druckköpfe sind empfindlich; berühren Sie sie nie grundlos und stellen Sie sicher, dass sie nicht in Kontakt mit Medien kommen. Die Druckköpfe können beschädigt werden, wenn sie austrocknen. Die Maschine verhindert das Austrocknen automatisch, bei unsachgemäßem Betrieb kann diese Funktion jedoch nicht mehr effektiv arbeiten. Lassen Sie das Gerät niemals stehen, wenn Sie einen Tintenbeutel entfernt haben, da dies die im Drucker verbliebene Tinte aushärten und die Druckköpfe verstopfen kann. Die Druckköpfe erfordern je nach Situation verschiedene Arten der Reinigung. Sie unterliegen außerdem einem Verschleiß, so dass ein regelmäßiger Austausch erforderlich ist. Dies hängt von der Häufigkeit der Nutzung ab. Die Maschine wird im Betrieb heiß. Sorgen Sie dafür das die Belüftungslöcher niemals bedeckt werden mit Stoff, Klebeband usw.

## IN DIESER ANLEITUNG ERFAHREN SIE, WIE SIE IHREN DRUCKER IN BESTEM ZUSTAND HALTEN KÖNNEN SCHRITT FÜR SCHRITT

1

REGELMÄSSIGE  
MANUELLE  
REINIGUNG

2

AKTIVIEREN DER  
AUTOMATISCHEN  
REINIGUNG

3

AUSREICHENDE  
VERSORGUNG MIT  
TINTENPATRONEN ODER  
-BEUTELN

4

ENTLEEREN DES  
RESTITINTENBEHÄLTER

5

DURCHFÜHREN  
REGELMÄSSIGER  
TESTDRUCKE

6

WIPER-AUSTAUSCH

7

PRÜFEN DER  
SCHNEIDELEISTE

8

REGELMÄSSIGE  
TECHNISCHE  
WARTUNG

9

ABDECKUNG DES  
DRUCKERS

10

SPEZIFISCHE  
WARTUNG FÜR IHREN  
DRUCKER

## ...1. REGELMÄSSIGE MANUELLE REINIGUNG



Die größte Sorge einiger Kunden ist, dass einzelne Komponenten des Drucksystems versagen, wenn sie über einen längeren Zeitraum ungenutzt bleiben – was zu langwierigen Reinigungsverfahren und möglichen Schäden am System führen kann. Während der Produktion verschmutzen Druckköpfe und Captops. Wird dieser Umstand nicht beachtet, kann dies dazu führen, dass einzelne Düsen

mit der Zeit aussetzen. Des Weiteren kann es vorkommen, dass sich Tinte an der Druckkopfunterseite ansammelt und somit, aufgrund von ungewollter Tropfenbildung, das Druckmedium verunreinigt. Um diese Probleme zu vermeiden, sollten Sie Ihr Roland-Gerät in regelmäßigen Abständen, und ganz besonders vor einer längeren Betriebsunterbrechung, manuell reinigen – sowohl innen als auch außen.

1

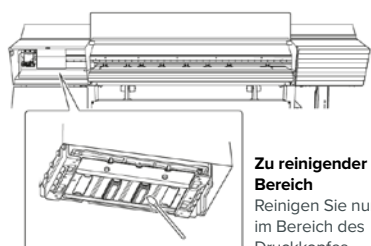
**DAS WARTUNGSMENÜ  
AUFRUFEN**

2

**ABDECKUNGEN ÖFFNEN UND  
SCHNEIDESCHIENE ENTFERNEN**

3

**WARTUNGSBETRIEB  
STARTEN**



**Zu reinigender Bereich**  
Reinigen Sie nur im Bereich des Druckkopfes

### DIE SEITEN DER DRUCKKÖPFE

Entfernen Sie mit einem Reinigungsstäbchen gründlich jeglichen Schmutz, Staub oder Tinte von allen vier Seiten (vorne, hinten, rechts und links) der Druckköpfe. Während der Arbeit mit dem Reinigungsstäbchen darauf achten, dass Sie die Druckkopfoberflächen nicht direkt berühren.

Schmutz, der sich an den Seiten des Druckkopfes ansammelt, vermindert die Druckqualität. Dies kann auch zu einem vorzeitigen Verschleiß des Druckkopfes führen.



**Zu reinigender Bereich**  
Reinigen Sie nur die Gummidichtung

### IM BEREICH DER CAPPING STATION

Entfernen Sie mit einem Reinigungsstäbchen und einer Pinzette Schmutz und Tinte aus dem Bereich des Captop. Benutzen Sie nur eine Pinzette, um Schmutz und Ablagerungen aus dem inneren Schwammbereich zu entfernen. Arbeiten Sie vorsichtig und versuchen Sie, die Gummidichtung, die die Captop umgibt, nicht zu beschädigen.

Die Ansammlung von Schmutz um die Abdeckungsichtung kann die Dichtheit zwischen Druckkopf und Captop beeinträchtigen. Mit der Zeit kann dies einen vorzeitigen Ausfall des Druckkopfes verursachen.



**Zu reinigender Bereich**  
Entfernen Sie übermäßige Tintenablagerungen auf dem Wiper

### IM BEREICH DES WIPER

Entfernen Sie den Schmutz um die Wiper herum mit einem Reinigungsstäbchen und einer Pinzette.

Schmutz im Bereich der Wiper kann die Wirkung der automatischen Reinigungsfunktion verringern und auch zur Beschädigung der Druckköpfe beitragen. Um diesem Problem vorzubeugen, sollten die Wiper ersetzt werden, wenn sie verschlissen sind.

Das spezifische Vorgehen ist im Benutzerhandbuch beschrieben.  
Diese Kurzanleitung ist kein Ersatz für das Benutzerhandbuch.

## ....2. AKTIVIEREN DER AUTOMATISCHEN REINIGUNG

### KONFIGURATION DER MASCHINE FÜR DIE AUTOMATISCHE REINIGUNG

Die intelligenten automatischen Reinigungssysteme, die in den Roland Druckern und Schneideplottern eingebaut sind, können Ihnen viel Arbeit abnehmen.

Ob sie sich nun über einen längeren Zeitraum verabschieden oder einfach nur Feierabend machen, vergessen Sie bitte nicht, das Gerät an der Vorderseite auszuschalten – lassen Sie jedoch die Hauptschalter an der Rückseite auf jeden Fall eingeschaltet.

Entleeren Sie außerdem den Resttintenbehälter und kontrollieren Sie den Tintenfüllstand. Nur wenn genug Tinte im System vorhanden ist, kann das System effektiv arbeiten. All diese Maßnahmen ermöglichen es dem automatischen Wartungssystem, seinen Job zu erledigen, damit Sie Ihr Gerät beim nächsten Gebrauch einsatzbereit vorfinden.

Wenn der Drucker für längere Zeit nicht benutzt wird, darf die Hauptstromversorgung nicht ausgeschaltet ; doch Sie sollten die Maschine einmal monatlich im Subpower-Modus einschalten. Nur wenn die Hauptstromversorgung angeschlossen bleibt, kann die automatische Wartung regelmäßig durchgeführt werden. Wenn die automatische Wartung nicht durchgeführt wird, kann dies zum Ausfall von Komponenten der Maschine führen, wie z.B. der Druckköpfe.



STROMVERSORGUNG



BEDIENFELD

## 3. TINTENPATRONEN UND -BEUTEL

Bei der automatischen Reinigung verwendet Ihr Drucker eine kleine Menge Tinte, um den Druckkopf zu reinigen. Stellen Sie sicher, dass sich für diese Aufgabe genügend Tinte in Ihrer Maschine befindet, da sonst die Wartungsreinigung nicht durchgeführt werden kann. Spülen Sie den Drucker nicht mit Reinigungsflüssigkeit für Druckköpfe.

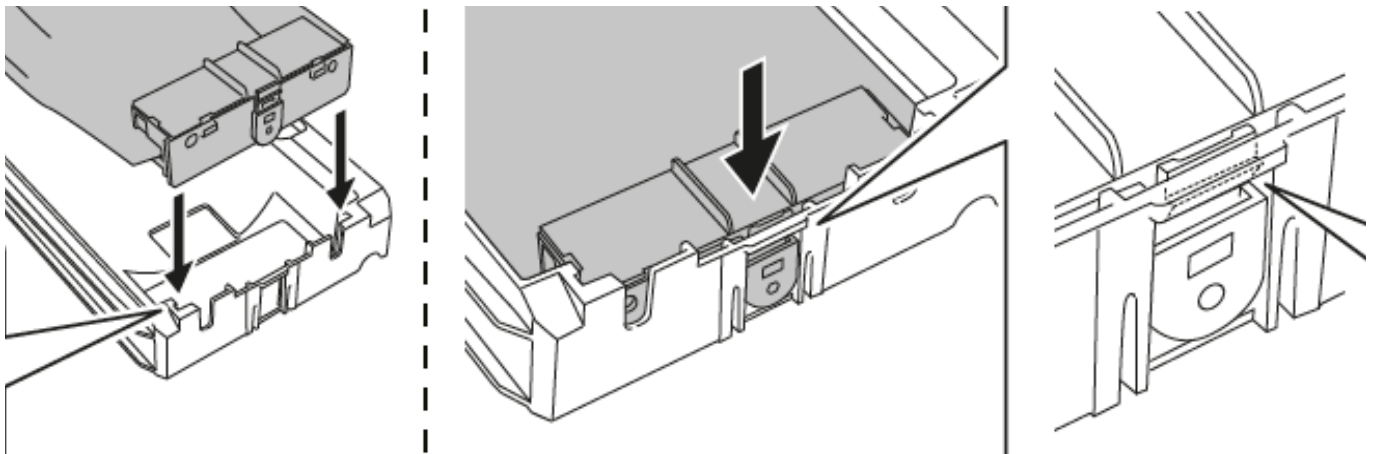
Wenn sich über längere Zeit keine Tinte in der Maschine befindet, können die Druckköpfe beschädigt werden – auch wenn eine interne Reinigung durchgeführt wird.

### Reinigungsflüssigkeit für TrueVIS-Modelle

Ihre TrueVIS-Maschine führt die Wartungsreinigung automatisch durch. Bitte stellen Sie sicher, dass sich genügend Reinigungsflüssigkeit in der Maschine befindet.

### Entfernen Sie die Tinte und die Reinigungsflüssigkeit nicht.

Durch die regelmäßige automatische Wartung werden Tinte und Reinigungsflüssigkeit abgegeben. Achten Sie darauf, dass Reinigungsflüssigkeits- und Tintenbeutel einen ausreichenden Füllstand aufweisen; wenn diese Produkte ausgehen, ist eine automatische Wartung nicht möglich.



Lagern Sie die Tintenbeutel ungeöffnet an einem gut belüfteten Ort bei einer Temperatur von -5°C bis 40°C (23°F bis 104°F). Bewahren Sie die Tintenbeutel jedoch nicht über längere Zeiträume in Umgebungen mit niedrigen oder hohen Temperaturen auf. Während der Lagerung können sich die Bestandteile der Tinte trennen, sorgen Sie dafür dass beim Auswechseln eines Farbbeckens der neue Farbbeutel leicht geschüttelt wird und der Inhalt gemischt wird, bevor Sie ihn in dem Behälter legen.

## 4. ENTLEREN DES RESTTINTENBEHÄLTER

Während des automatischen Reinigungsprozesses der Maschine wird eine kleine Menge Tinte in dem Resttintenbehälter abgegeben. Um ein Überlaufen der Tinte zu verhindern, leeren Sie den Resttintenbehälter regelmäßig aus. Wenn Sie wissen, dass Sie die Maschine für längere Zeit nicht benutzen werden, leeren Sie den Resttintenbehälter vorher bzw. tauschen Sie die Abfallkartusche vorher aus.

*\*Detaillierte Informationen entnehmen Sie bitte dem Benutzerhandbuch*



Der Resttintenbehälter ist gefüllt, wenn die folgenden Zeiträume verstrichen sind. Wenn der Resttintenbehälter nicht entleert wird, führt dies zum Überlaufen der abgegebenen Flüssigkeit.

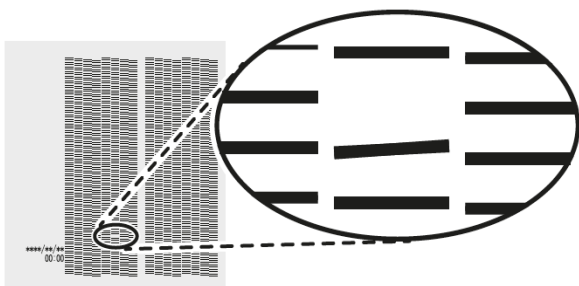
- Ungefähr 2 Wochen, nachdem die Meldung „EMPTY DRAIN BOTTLE“ angezeigt wird
- Ungefähr 150 Tage nach der letzten Entleerung des RESTTINTENBEHÄLTER

## 5. REGELMÄSSIGE TESTDRUCKE

### ZUR KONTROLLE DER DÜSEN

Probleme mit verstopften oder verstellten Düsen – die zu Streifenbildung und verschwommenem Text oder Linien führen können – lassen sich durch regelmäßige Testdrucke frühzeitig erkennen. Dies sollte sowohl vor als auch nach einer Betriebsunterbrechung höchste Priorität haben.

Sorgen Sie dafür, dass Sie jederzeit Produkte, wie zum Beispiel Reinigungsstäbchen, vorrätig haben, damit Sie Probleme so schnell wie möglich beheben können – diese Hilfsmittel wurden speziell für Roland-Geräte entwickelt, um Ihnen die Arbeit zu erleichtern.



### TEST PRINT

Führen Sie vor dem eigentlichen Druck einen Testdruck durch, um sicherzustellen, dass keine Düsenfehler und keine Düsenaussetzer auftreten. Fehlende Düsen weisen auf Düsenausfall hin. Unvollständige oder verstellte Düsen zeigen eine Düsenabweichung an.

Wenn diese Probleme auftreten und Sie das Problem rechtzeitig erkennen, können Sie die Düse wiederherstellen und die Lebensdauer des Kopfes durch eine manuelle Reinigung erhöhen. Denken Sie daran, dass verstellte oder verstopfte Düsen zu Streifenbildung und verschwommenem Text oder Linien führen können.

## 6. WIPER-AUSTAUSCH

### DÜSENVERSTELLUNG UND TINTENTROPFEN AUF DEM MATERIAL

Die Wiper sind Komponenten, die zur Reinigung der Druckköpfe verwendet werden. Es ist ratsam, die Maschine regelmäßig manuell zu reinigen, um zu verhindern, dass sich Schmutz im Druckkopf und in der oberen Abdeckung ansammelt, da dieser die Düsen im Druckkopf verstopfen oder verstellen kann.

Wenn sich im Druckkopf viel Tinte ansammelt, kann dies zu Flecken auf der Druckausgabe führen, die durch kleine Tropfen verschiedener Farben hervorgerufen werden.

### AUSTAUSCH DER WIPER

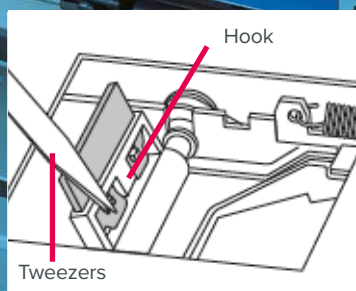
Um diesem Problem vorzubeugen, sollten die Wiper ersetzt werden, wenn sie abgenutzt sind oder das Ende ihrer Lebensdauer erreicht ist.

Die spezifischen Schritte zum Auswechseln der Wiper sowie die Nutzungsdauer dieser Komponente sind im Benutzerhandbuch Ihrer Maschine nachzulesen, da sie je nach Modell variieren können.

Wenn Sie eine Maschine der VS-Reihe besitzen, beachten Sie bitte, dass dieses Modell über einen Wiper und einen Felt Wiper verfügt.

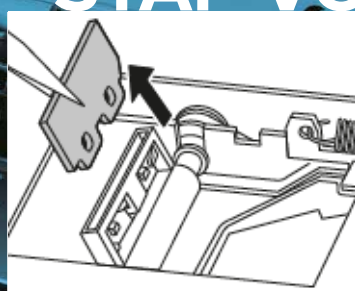
Bei Maschinen der TrueVIS-Reihe sollten Sie sicherstellen, dass die Reinigungsflüssigkeit für die Wiper nicht zu stark verschmutzt ist. Wenn dies der Fall ist, empfehlen wir, sie zu ersetzen.

## STAP VOOR STAP



**1**

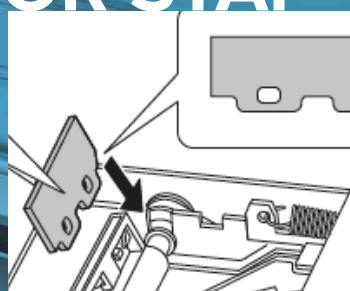
Entriegeln Sie die Wiper zunächst mit einer Pinzette unten an den Wiperhalterungen.



**2**

Ziehen Sie sie dann mit der Pinzette ab.

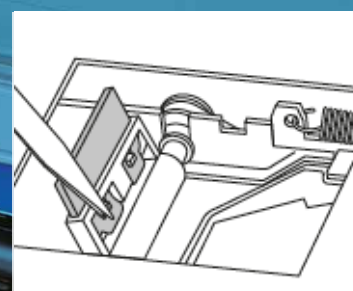
Lösen Sie den Haken und setzen Sie die Pinzette im Loch des Wipers an, um das Entfernen zu erleichtern. Ziehen Sie den Wiper nach oben ab.



**3**

Installieren Sie neue Wiper.

Positionieren Sie das schräge Ende auf der Rückseite. Wenn der Wiper falsch herum installiert wird, ist eine ordnungsgemäße Reinigung unmöglich.



**4**

Stellen Sie sicher, dass die neuen Wiper vollständig in der Halterung verriegelt sind.

## 7. ÜBERPRÜFUNG DER SCHNEIDELEISTE AUF VERSCHLEISS

### WENN DIE KLINGE NICHT TIEF GENUG SCHNEIDET

Der Grund für ineffiziente Schneidvorgänge in einem Drucker/Schneideplotter-System ist häufig eine beschädigte Schneideleiste. Dieser Teflonstreifen, der direkt unter der Klinge angebracht ist, unterliegt Abnutzung und Verschleiß, was zu unsaubere oder unregelmäßigen Schnitten führt. Überprüfen Sie vor dem Abschalten kurz die Schneideleiste und tauschen Sie sie bei Bedarf aus. Das Ersatzteil ist schnell bei Ihrem Roland Technical Service Centre vor Ort bestellt.

### AUSTAUSCH DER SCHNEIDELEISTE

Sie können die Schneideleiste ganz einfach selbst austauschen. Hierzu die Leiste entfernen, die Halterung mit Alkohol reinigen, um den Kleber zu entfernen, und die neue Schneideleiste mittig auf die Halterung kleben.

## 8. REGELMÄSSIGE TECHNISCHE WARTUNG

### WIE DIE LEBENSDAUER DES DRUCKKOPFES ERHÖHT WERDEN KANN

Um die Maschine in bestmöglichem Zustand zu halten und zu vermeiden, dass Komponenten vor dem Ende ihrer erwarteten Nutzungsdauer ausgetauscht werden müssen, empfehlen wir eine regelmäßige Wartung durch unser Netzwerk von Roland Official Technical Support Centres.

Bei dieser Wartung werden alle Teile und Verbrauchsmaterialien ausgetauscht, die mit dem Drucksystem in Kontakt kommen, um ein Verstellen oder Verstopfen sowie unerwartete Ausfälle zu verhindern. Dies wird durch die Überprüfung wichtiger festgelegter Punkte sichergestellt.

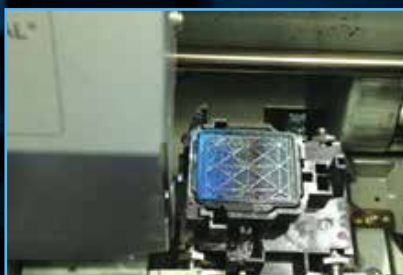
Eine der wichtigsten Komponenten ist die Capping, die den Druckkopf bei Stillstand der Maschine abdichtet. Die Capping ist die Komponente, die das Eindringen von Luft in die Düsen und ihr Verstellen oder Verstopfen verhindert.

### AUSTAUSCHEN DER CAPTOP

Diese Komponente hat eine Nutzungsdauer von 6 Monaten. Wenn sie nach diesem Zeitraum nicht ersetzt wird, können die Düsen verstellt oder verstopft werden.



CAP TOP VersaCMM /  
PRO II / PRO III -REIHE



CAP TOP VS -REIHE



CAP TOP TrueVIS -REIHE



## .....9. ABDECKEN

Wenn Sie Ihren Drucker während Stillstandszeiten abdecken, stellen Sie sicher, dass sich kein Staub und Schmutz auf der Druckplatte oder anderen wichtigen Teilen absetzen oder ansammeln kann. Achten Sie aber darauf, dass die rechte Maschinenseite und die Lüftungslöcher nicht mit Stoff, Tape, oder anderen Materialien bedeckt sind um ein Überhitzen der Maschine zu vermeiden.

**Stellen Sie Ihre Maschine in einem Raum, in dem die Temperatur und relative Luftfeuchtigkeit konstant sind.**

Auch wenn die Maschine nicht benutzt wird, ist es wichtig, dass die Temperatur stets zwischen 5 und 40°C (41-104 °F) und die relative Luftfeuchtigkeit zwischen 20 und 80 % bleibt (ohne Kondensation). Höhere Temperaturen können die Tintenqualität beeinträchtigen und zu Fehlfunktionen führen. Sind die Temperaturen allerdings zu niedrig, können die Druckköpfe beschädigt werden und die Tinte einfrieren.

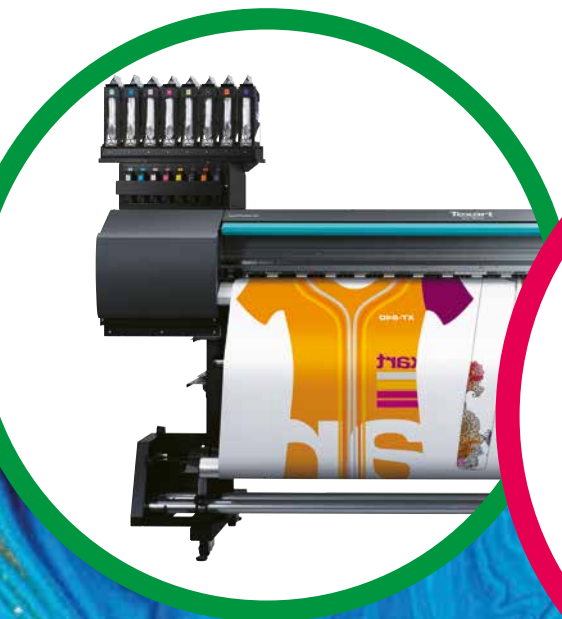
## .....10. WARTUNG BESTIMMTER MODELLE

### SPEZIELLE INFORMATIONEN FÜR DRUCKER MIT SUBTANKS

Wenn Ihre Roland RT-640, XT-640 oder EJ-640 für einen Monat oder länger nicht benutzt wird, reinigen Sie die Subtanks. Wenn Sie die Maschine ohne Durchführung dieses Verfahrens benutzen, kann sich dies negativ auf den Druck auswirken – z.B. durch instabile Farben. Eine detaillierte Anleitung zur Vorgehensweise finden Sie im Benutzerhandbuch, das Sie mit Ihrem Gerät erhalten haben.

### SPEZIELLE INFORMATIONEN FÜR VERSASTUDIO BT-12

Wenn Sie die Roland VersaSTUDIO BT-12 verwenden, sollten Sie die internen Behälter vorher mit der speziellen Reinigungskartusche reinigen – die richtige Reinigungsmethode finden Sie in der Bedienungsanleitung Ihrer Maschine. Sobald die internen Behälter gereinigt sind, schalten Sie die Maschine aus, ziehen Sie das USB- oder Ethernet-Kabel ab und ziehen Sie den Stecker aus der Steckdose.





# SIE SIND IN GUTEN HÄNDEN

## **CUSTOMER SERVICE**

E-Mail: [dce-care@rolanddg.com](mailto:dce-care@rolanddg.com)

Tel.: +49 2154 880 860

Besuchen Sie [www.rolanddg.eu](http://www.rolanddg.eu)  
für weitere Informationen

**Der offizielle technische Kundendienst von Roland DG bietet Ihnen den garantiert besten Service mit von uns geschulten Technikern.** Weiterhin garantieren wir, dass nur Original-Ersatzteile verwendet werden.

Um das nächstgelegene Roland Care Service & Support Centre zu finden, bitte beziehen Sie sich auf den Link unten.

**Finden Sie schnell einen Fachhändler in Ihrer Nähe mit unserem Dealer Locator:**

**Deutschland | Österreich | Schweiz**